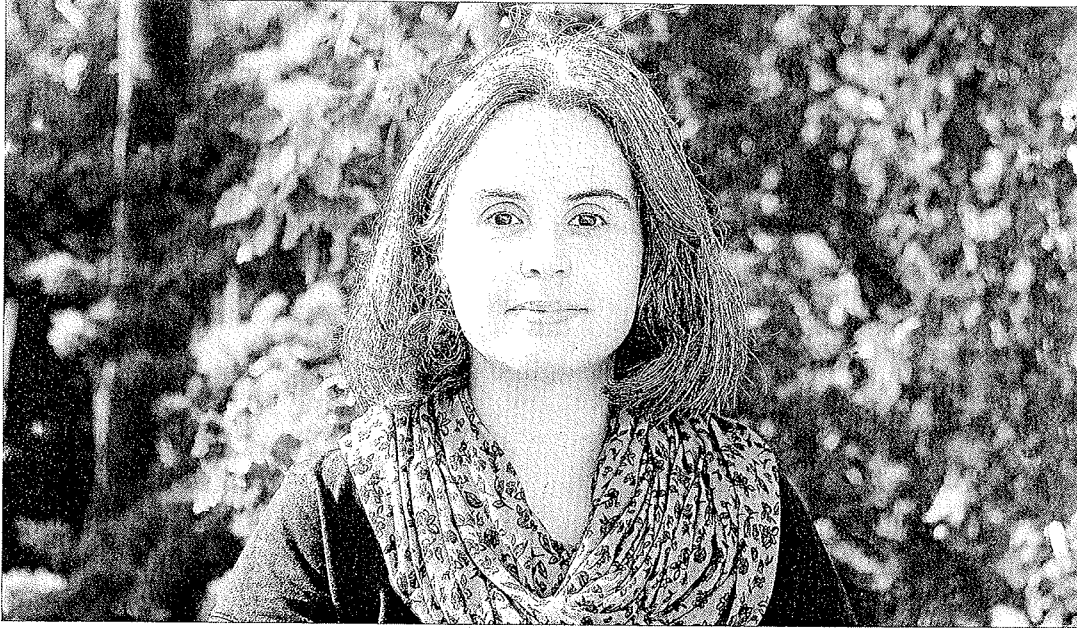


CULTURA

Maria Isabel Ripoll Perelló | Comissària autonòmica de l'Any Llull



Investigadora. Maria Isabel Ripoll estudia des de fa molts anys la figura de Ramon Llull. Des de 2006 es magister de la Marioricensis Schola Lulisticos i secretaria del consell editor de la revista «Studia Lulliana». Ha viatjat per tota Europa per investigar i seguir les petjades del mestre.

LLUÍS VERGÉS

Maria Isabel Ripoll Perelló (Palma, 1977) és doctora en Filologia Catalana, coordinadora de la Càtedra Ramon Llull, comissària autonòmica per a l'Any Lull i autora del llibre «El viatger de la paraula», dedicat al savi mallorquí. El proper divendres (17.30 hores) oferirà una conferència a la Sala d'Activitats Ciutadanes d'Alaior sobre aquest gran personatge històric.

Quina és la importància de la figura de Llull en la cultura universal?

– Ramon Llull és una de les figures cabdals en la cultura europea: en un context en què la llengua llatina era la llengua de la cultura i de la transmissió del saber, Llull va fer servir la llengua catalana i el registre literari per transmetre coneixements científics. Així mateix, va veure que amb la imposició de l'autoritat canònica no s'aconseguia absolutament res, per la qual cosa va crear un sistema argumentatiu basat en els principis que totes les cultures monoteistes acceptaven com a comuns. Ramon Llull va entendre que el diàleg només és vàlid si es produeix en condicions d'igualtat.

El mites i llegendes deformen encara el personatge?

– Sí, molt sovint són més conegudes les llegendes que el fan un personatge estrafolari que no

«Llull ens ensenya que el diàleg és necessari per restablir la pau»

La doctora de la UIB, **admiradora** de la figura de l'autor d'«Amic e amat», parlarà d'ell el proper divendres a **Alaior**

el personatge històric i real. Aquest personatge històric és definit perfectament a la «Vida de mestre Ramon» (de caràcter autobiogràfic, dictada l'any 1311) i en alguns textos lul·lians. Les llegendes sorgiren fonamentalment al llarg del segle XV, gairebé dos segles després, per potenciar alguns aspectes favorables o contraris al seu pensament o al procés de canonització. Llull no encaçava damés per dins les esglésies, com diu la llegenda, ni tampoc era cap foll alquimista: a la seva obra sempre la considera una ciència falsa!

En el seu llibre l'anomena «El viatger de la paraula», pot explicar el perquè?

– Perquè els viatges per convèncer els altres són una constant

en la seva vida. Des de 1275, Mallorca va deixar de ser el centre neuràlgic. Europa i el nord de l'Àfrica es convertiren en espais constants en els quals volia convèncer els altres dels seus projectes, per la qual cosa va escriure unes 260 obres.

És sorprenent tot el que va viatjar Llull en aquella època...

– Llull tenia molt clar quin era l'objectiu de la vida, després de la conversió. Per això va passar temporades llargues a Montpeller, París, Roma, Gènova, Nàpols, Pisa, Xipre, Armènia Menor, Jerusalem, Bejaïa, Tunis. Va aprofitar tant com va poder tots els mitjans que tenia a l'abast, tenia subvencions de la casa del rei i era bon amic de mercaders catalans i genovesos.

Vostè ha viatjat per tota Europa investigant Llull. Creu que els investigadors encara poden fer noves aportacions sobre l'autor d'«Amic e Amat»?

– I tant! Perquè les investigacions d'ara obren la porta a noves dades que permeten resoldre dubtes antics i, sobretot, perquè generen nous interrogants que cal resoldre. Per exemple: tenim una llacuna important sobre els primers onze anys de producció, des de 1276 fins a 1287, no en sabem gaire coses pel silenci explícit de l'autor. L'exhumació de determinats documents pot ajudar a tenir indicis sobre aquests aspectes.

Creu que se'l pot considerar com la persona més sàvia que han donat les Illes en la seva història?

LES FRASES

«Molt sovint són més conegudes les llegendes que el fan un personatge estrafolari que no el personatge real»

«Fa servir la llengua catalana i el registre literari per transmetre coneixements científics»

«Els viatges per convèncer els altres són una constant en la seva vida»

«Personalment m'atreuen dos aspectes: la capacitat de feina i la coherència que va mostrar al llarg de la seva vida»

– Llull havia de ser necessàriament una persona molt, molt sàvia, amb una important capacitat per memoritzar dades i, sobretot, amb un desenvolupament intel·lectual fora mida. Va ser capaç de beure de fonts àrabs, hebrees i cristianes per arribar al coneixement del món, sense haver tengut una preparació acadèmica, reglada, prèvia.

Personalment què és el que més admira d'ell?

– Personalment m'atreuen dos aspectes: la capacitat de feina (260 llibres només amb ploma i pergami!) i, sobretot, la coherència que va mostrar al llarg de la vida per aconseguir els seus projectes. Mestre Ramon tenia les coses claríssimes, sabia per què era al món i què volia fer de la seva vida. Per això no va parar, per això va ser capaç d'escriure una obra enorme i va ser capaç d'adoptar noves formes i nous recursos lingüístics i estilístics.

Què en ensenya avui mestre Llull? Quin és el seu llegat per a aquest segle XXI?

– Que el diàleg és necessari per restablir la pau, el diàleg des del coneixement profund de l'altre, mai des del monòleg imposat des de la ignorància. El respecte i la comprensió mútua i la coherència en la defensa d'uns valors és allò que ens ofereix el seu llegat.